

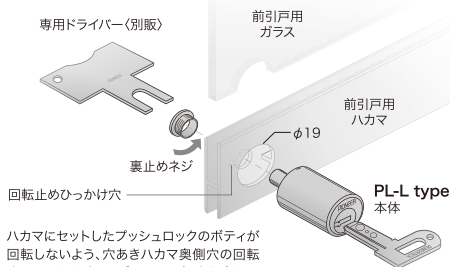
プッシュロックS/L共通 取扱説明書

(アルミ、ステンレス製ハカマ用) PL-L type

対応ガラス厚	5mm	6mm	8mm
ロックタイプ	PL-LS	PL-LL	

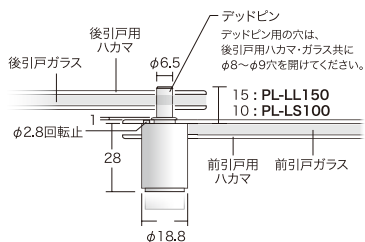
この度は弊社製品をお買い上げいただきまして誠に有難うございます。
本製品を正しく安全にお使いいただくために、ご使用前にこの取扱説明書を必ずお読みください。
各機能を十分ご理解の上、正しくご使用いただきますようお願いいたします。

■施工展開図



ハカマにセットしたプッシュロックのボディが回転しないよう、穴あきハカマ奥側穴の回転止めひっかけ穴に、ボディの回転止を合わせて固定してください。

※固定には二液性接着剤をご使用ください。



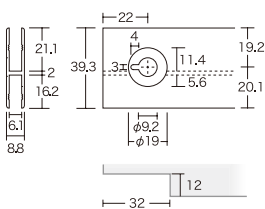
■ハカマ・ガラス加工図

下記数値は参考数値です。施工の際は多少余裕をもって加工してください。

ALSH2 (アルミ製)

鍵穴付きハカマ[40]

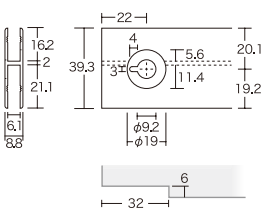
ヨの字(右前)下レール使用時



ALSH3 (アルミ製)

鍵穴付きハカマ[40]

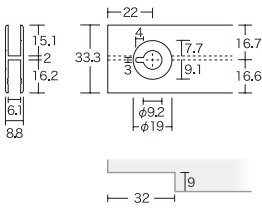
波型(右前)下レール使用時



ALNH4 (アルミ製)

鍵穴付きハカマ[33]

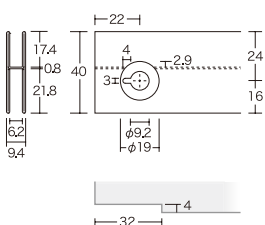
ヨの字(右前)下レール使用時



SLH5 (ステンレス製)

ハカマ[40]

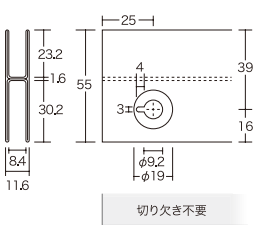
ヨの字(右前)下レール使用時



SLH7 (ステンレス製)

ハカマ[55]

波型(右前)下レール使用時



■施工手順

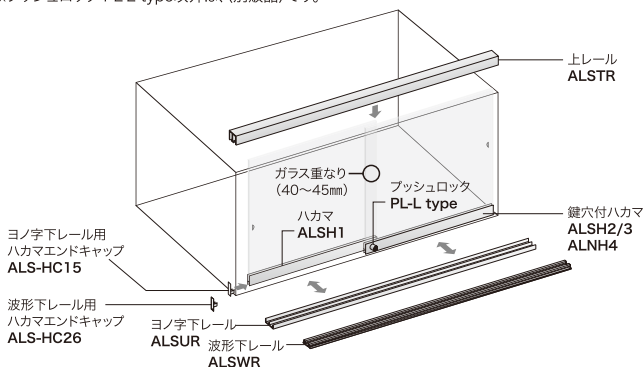
1 ロックをハカマに差し込みます。

プッシュロック本体を差し込みます。回転止めひっかけ穴に、ロックの回転止を合わせてください。

2 ロックをハカマに固定します。

差し込んだプッシュロックに裏側から止めネジで挟むように、ロック本体にねじ込み完了。
前後の引戸を閉めた後、ロック先端を指で押し込みロックがかかることを確認してください。

■使用例 ※プッシュロック PL-L type以外は、(別販品)です。



ステンレス製 5.6mmタイプ [40]		ステンレス製 8mmタイプ [55]		アルミ製 5.6mmタイプ [33]		アルミ製 5.6mmタイプ [40]	
上レール SLTR1	上レール SLTR1	上レール SLTR2	上レール SLTR2	上レール ALSTR	上レール ALSTR	上レール ALSTR	上レール ALSTR
19.2	19.2	29.2	29.2	19.2	19.2	19.2	19.2
14.5	14.5	15.5	15.5	16	16	16	16
5.6mm ガラス	5.6mm ガラス	8mm ガラス	8mm ガラス	5.6mm ガラス	5.6mm ガラス	5.6mm ガラス	5.6mm ガラス
ハカマ SLH5	ハカマ SLH5	ハカマ SLH7	ハカマ SLH7	鍵穴付ハカマ ALNH4	鍵穴付ハカマ ALSH2	鍵穴付ハカマ ALSH3	鍵穴付ハカマ ALSH3
プッシュロック PL-LS	プッシュロック PL-LS	プッシュロック PL-LL	プッシュロック PL-LL	プッシュロック PL-LS	プッシュロック PL-LS	プッシュロック PL-LS	プッシュロック PL-LS
戸車 I7.8	戸車 I6	戸車 I8.5	戸車 I7	戸車 I6	戸車 I6	戸車 I6.5	戸車 I6.5
25.2	21.5	32.8	27	23	23	20	20
ヨの字下レール SLUR1	波型下レール SLWR1	ヨの字下レール SLUR2	波型下レール SLWR2	ヨの字下レール ALSUR	ヨの字下レール ALSUR	ヨの字下レール ALSUR	波型下レール ALSWR

⚠ 「プッシュロックS/L<アルミ、ステンレス製ハカマ用>」取扱上の注意事項

- 予め用意したハカマの鍵穴にロック本体が入ることを確認してください。
- 後側引戸ハカマにデッドピンが入るように穴を開けてください。
- 差し込んだロックの固定には二液性接着剤をご使用ください。
- PL-LL(デッドピン15mm)ご使用時は、事前に後引戸用ハカマに干渉しないかご確認ください。

201902